



GEMEENTE
WESTERWOLDE



Foto: Metha Eikens

Westerwolde Samen Verduurzamen

Visiedocument 2019 – 2022

Oktober 2018

Voert je mee...

Documenttitel **Visiedocument 2019-2022 'Westerwolde samen verduurzamen'**

Project Duurzaamheidsvisie

Datum 5 oktober 2018

Opdrachtgever Gemeente Westerwolde

Portefeuillehouder Wethouder H. Brunen

Auteurs Anna Doolaard (projectleider duurzaamheid)

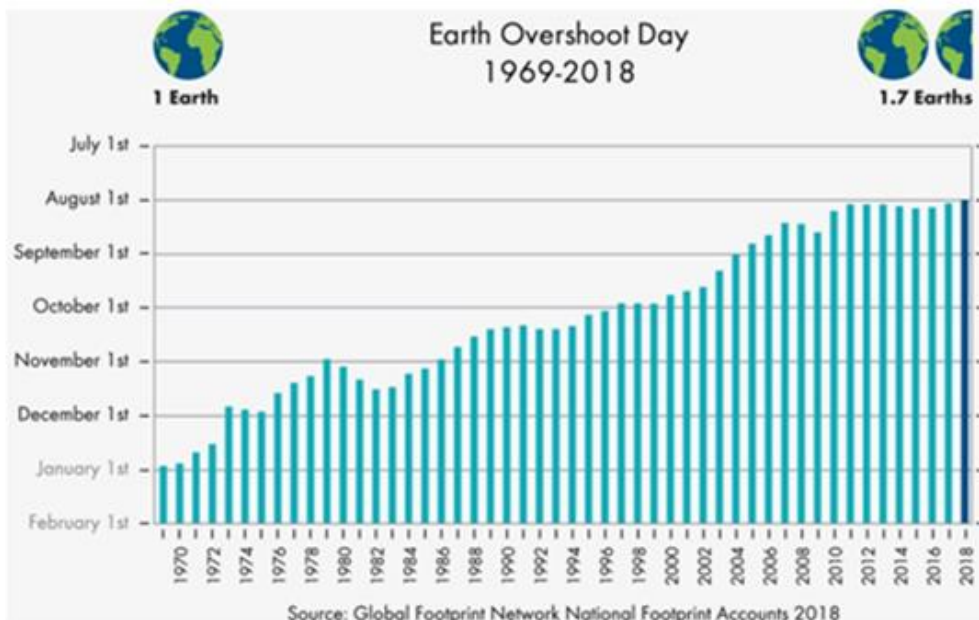
Demi Benedictus (projectmedewerker duurzaamheid)

Earth Overshoot Day

1 augustus 2018

Nog nooit viel deze dag zo vroeg: Earth Overshoot Day. De dag waarop we wereldwijd officieel door onze grondstoffen heen zijn voor dit jaar. Onze ecologische voetafdruk is groter dan de biocapaciteit van de aarde; de aarde kan onze vraag simpelweg niet aan. Het is nu eigenlijk alsof we vanaf nu de rest van het jaar leven van onze spaarrekening en van onze creditcard. In 1970 viel deze dag nog op 29 december en vanaf toen is deze dag steeds vroeger komen te liggen. In nog geen 50 jaar tijd hebben we er voor gezorgd dat de wereld minimaal een keer groter had moeten zijn om te kunnen leven zoals we nu doen.

Tijd voor verandering dus, ook in Westerwolde!



Figuur 1 Earth Overshoot Day (Bron: NOS, 2018)

Inhoudsopgave

Samenvatting	6
1. Inleiding	7
1.1. Leeswijzer	8
1.2. Betrokken samenleving	9
1.3. Duurzaam en circulair	12
2. Huidige situatie	13
3. Visie, missie en doelstellingen	15
3.1. Visie	15
3.2. Missie	16
3.3. Doelstellingen	16
3.4. Samen doelen realiseren	18
4. Een duurzaam Westerwolde	19
4.1. Duurzame energie in het landschap	19
4.2. Duurzaam wonen	21
4.3. Duurzaam ondernemen	22
4.4. Landbouw, voedsel en biodiversiteit	23
4.5. Duurzame mobiliteit	25
4.6. Afval en grondstoffen	26
4.7. Openbare ruimte	27
4.8. Sociale duurzaamheid	28
4.9. Gemeentelijke organisatie	29
Bijlage 1 – Theoretisch kader	32
Bijlage 2 – Rekentool	33
Bijlage 3 – Energiespel	35
Bijlage 4 – De duurzame ideeënbus	37

Samenvatting

Westerwolde samen verduurzamen

We zijn ons er niet altijd van bewust: de luxe en het comfort in ons dagelijks leven hebben een grote impact op de planeet. Op den duur putten wij de aarde uit door de vele grondstoffen die we gebruiken en de uitstoot van broeikasgassen die we veroorzaken. Ons klimaat zal onherstelbaar veranderen, de rijke ecosystemen staan onder druk. Er zijn grote veranderingen nodig, maar het is lastig om moeilijke keuzes te maken die pas op langere termijn vruchten afwerpen. Echter nu de klimaatverandering merkbaar wordt en steeds meer duidelijk wordt dat onze manier van leven een enorme impact heeft (en in steeds grotere zal hebben) op onze leefomgeving, groeit ook het besef dat: nu het moment is gekomen om in actie te komen.

Deel van een groter geheel

Zowel wereldleiders als ambitieuze burgers van Westerwolde werken aan duurzaamheid: het akkoord van Parijs, het klimaatakkoord waarbij 100 grote partijen de CO₂-uitstoot van Nederland met 49% ten opzichte van 1990 verlagen, het Rijks brede programma Nederland 100% Circulair in 2050, de Provincie Groningen met 60% van de energievoorziening verduurzamen voor 2035, de RES, de gemeente met duurzame ambities en diverse burgers met energie neutrale woningen en andere duurzame maatregelen. De gemeente Westerwolde heeft een mooie kans om zelf ambitie te tonen en de uitvoering van de eigen duurzame opgave in gang te zetten en daarbij niet te wachten op andere overheden.

Wij allemaal

Essentieel onderdeel van de visie is de inbreng van de samenleving. Voor de totstandkoming van de visie zijn verspreid over de gemeente drie inloopbijeenkomsten georganiseerd. Het vormt de start van de bewustwording en het samen optrekken. Ook de bijeenkomst over zon en wind bracht de inwoners actief in het debat over hoe we in Westerwolde echt de doelstellingen kunnen gaan bereiken.

Doelstelling & Ambitie

We werken aan heldere doelstellingen: 49% CO₂ reductie, energieneutraal in 2035, circulair in 2050. We streven naar een duurzaam Westerwolde waar mens, milieu en economie (people, planet en profit) met elkaar in evenwicht zijn, waarbij we er voor zorgen dat onze gezamenlijke ecologische voetafdruk wordt verkleind.

Westerwolde samen verduurzamen betekent voor ons: elkaar niet beperken in onze fundamentele behoefte en toch zorg dragen voor onze ecologisch voetafdruk. Een economisch vitaal platteland gaat in ons streven samen met een rijke en groene natuur. **Levendige dorpen** worden toekomstgericht door betaalbare en verduurzaamde huizen voor iedereen. De **Westerwoldse streekproducten**

vormen de basis voor onze menukaart. Grote en kleine bedrijven, afval, producten en grondstoffen, in gesprek gaan, leren van elkaar, samen stappen zetten in circulariteit. Duurzame energie in ons landschap? Misschien langs de grens maar in ieder geval in samenspraak. **Landschap en cultuurhistorie** zoveel mogelijk in balans met energieopwekking. Verduurzaming in Bourtange zal verschillen van Ter Apel, maar dat we het samen doen, dat is duidelijk.

Onze visie is streven naar een mooie balans, een evenwicht tussen mens en natuur en daar invulling aan geven op alle thema's die in onze mooie gemeente belangrijk zijn. Vooral zo wordt samen verduurzamen onderdeel van ons **'Ons doun en loaten'**.

Rollen

Het zal wel even wennen zijn: de rollen veranderen, een hele berg met nieuwe taken ligt klaar, de traditionele verhouding tussen overheid en samenleving gaat op de schop. Het zal nodig zijn deze cultuuromslag, want alleen door allemaal actief aan de slag te gaan halen we de hoge ambities. Deze visie geeft hiervoor het startsein. Met de samenleving zal gezocht moeten worden naar effectieve en efficiënte werkvormen. We zetten vooral in op samenwerken, samen bereiken we meer! De gemeente neemt hierin een voorbeeldrol.

Met deze visie wordt in eerste instantie de rol van de gemeente scherp gesteld: stimuleren, coördineren, verbinden, sturen, informeren en partijen bij elkaar te brengen. De gemeente zet met deze visie een grote stap. Op meerdere vlakken worden concrete afspraken gemaakt, de vertaling naar de uitvoering: beleid, bewustwording, financiële genoegdoening door duurzaamheidsfonds. Ook samen met bewoners wordt een stap gemaakt: besparen, afval en inkopen. Bedrijven zullen onderling moeten samenwerken, energie uitwisselen, hergebruiken, etc. De rol van maatschappelijke organisaties kan daarin verbindend zijn.



Figuur 2 Logo voor Westerwolde Samen Verduurzamen

1. Inleiding

“It’s not easy, being green”, verzuchtte Kermit de Kikker ooit. Een gezegde waar we ons vandaag de dag goed in kunnen vinden. We zijn ons er niet altijd van bewust: de luxe en het comfort in ons dagelijks leven hebben een grote impact op de planeet. Op den duur putten wij de aarde uit door de vele grondstoffen die we gebruiken, de uitstoot van broeikasgassen die we veroorzaken. Ons klimaat zal onherstelbaar veranderen, de rijke ecosystemen staan onder druk. Er zijn grote veranderingen nodig, maar het is lastig om moeilijke keuzes te maken die pas op langere termijn vruchten afwerpen. Echter nu de klimaatverandering merkbaar wordt en steeds meer duidelijk wordt dat onze manier van leven een enorme impact heeft (en in steeds grotere zal hebben) op onze leefomgeving, groeit ook het besef dat: nu het moment is gekomen om in actie te komen. De grote vraag rijst nu; wat kunnen we doen om de toekomst van Westerwolde veilig te stellen? Wat staat ons te doen? Wat ligt er binnen de mogelijkheden van de gemeente, inwoners, bedrijven en andere partijen? Dat zijn de kernvragen waar deze visie antwoord op geeft.

In het coalitieakkoord 2018-2022 is bepaald dat er vóór eind 2018 een visie duurzaamheid gepresenteerd zal worden aan de gemeenteraad. Tevens draagt de gemeente Westerwolde het Cittaslow keurmerk. Duurzaamheid is hier één van de kernwaarden van. We zijn aan de slag gegaan en hebben in de lente van 2018 een startnotitie ontwikkeld. De belangrijkste pijlers van deze notitie waren: energietransitie, circulaire economie en behoud ecosystemen. Op basis daarvan zijn we met zowel interne medewerkers als externe partijen en instanties het afgelopen jaar in gesprek gegaan, er zijn bijeenkomsten georganiseerd voor de gemeenteraad, voor medewerkers en voor inwoners van Westerwolde. Uiteindelijk zijn we gekomen tot 9 thema’s die een grote impact hebben op duurzaamheid. De visie die voor u ligt is uitgewerkt in deze thema’s met de pijlers van de startnotitie als de rode draad.

We gaan werken aan een uitdagende opgave, maar vooral aan een mooie toekomst voor Westerwolde. We onderbouwen per thema hoe dit kan bijdragen aan het behalen van de doelstellingen uit deze visie en beschrijven de acties die we gaan ondernemen om de doelstellingen te halen. Wij hopen met deze visie niet alleen te laten zien wat we als gemeente gaan doen op het gebied van duurzaamheid maar ook anderen te inspireren stappen te zetten om Westerwolde zo duurzaam mogelijk te maken. *Westerwolde samen verduurzamen, kop d’r veur!*

1.1. Leeswijzer

Deze visie bestaat uit een aantal onderdelen waarvan de samenhang als volgt is: na deze leeswijzer worden de inloopbijeenkomsten ‘Westerwolde samen verduurzamen’ besproken. Daarna wordt uitgelegd wat we verstaan onder duurzaam en circulair. De uitwerking en het huidige kader dat in hoofdstuk 2 wordt geschetst is input voor hoofdstuk 3: de visie, missie en de doelstellingen. In hoofdstuk 3 wordt tevens beschreven waarom samenwerking hierin zo belangrijk is. Vervolgens wordt

in hoofdstuk 4 de vertaalslag gemaakt naar Westerwolde: hoe zorgen we er hier voor dat we de doelstellingen halen? In dit hoofdstuk worden in 9 paragrafen de verschillende thema's besproken.

Bij dit visiedocument ontvangt u tevens het bijbehorende uitvoeringsdocument.

1.2. Betrokken samenleving

Essentieel onderdeel van de visie is de inbreng van de samenleving. De betrokkenheid van inwoners bij belangrijke keuzes in beleid en uitvoering van duurzaamheidsmaatregelen is heel belangrijk. Voor de totstandkoming van de visie hebben we er daarom voor gekozen om verspreid over de gemeente drie inloopbijeenkomsten te organiseren. Hierbij kregen bezoekers hun mening te geven, input te leveren over de verschillende duurzaamheidsthema's en was er de mogelijkheid om vragen te stellen. De bijeenkomsten vonden plaats op 5 juni in Bellingwolde, 12 juni in Vlagtwedde en 22 juni in Ter Apel. Op deze bijeenkomsten kwamen in totaal ruim 150 mensen af. Dit is weliswaar maar een klein deel van de bijna 25.000 inwoners van de gemeente maar ervaring leert dat in visievormingstrajecten (waar geen concrete plannen op tafel liggen) een hele mooi opkomst is. Onderstaand worden per thema de meest voorkomende opvattingen besproken. In hoofdstuk 4 zal vervolgens per thema verder gerefereerd worden aan deze inloopbijeenkomsten. In bijlage 4 vindt u de ideeën uit de duurzame ideeënbuis.

Duurzame energie in het landschap

- Naast zonnepanelen op daken ontkomen we er niet aan om zonneparken en windmolens in het landschap te plaatsen;
- Windmolens en zonneparken dienen naast de energieopbrengst een extra toegevoegde waarde te hebben voor het gebied. Bijvoorbeeld biodiversiteit bevorderen. Daarnaast is inwoners- en ondernemersparticipatie bij de totstandkoming en exploitatie belangrijk;
- Tijdens het energiespel werden vooral langs de Duitse grens ook windmolens geplaatst en werden zonneparken zowel in uitgestrekte gebieden als naast woonkernen neergelegd. Zie bijlage 3.

Duurzaam wonen

- Ontwikkelingen op het gebied van duurzaam wonen gaan razendsnel waardoor er steeds meer keuzemogelijkheden zijn. Inwoners zien door de bomen het bos niet meer en zouden graag willen zien dat de informatie beter wordt ontsloten en dat ze beter en duidelijker geadviseerd worden;
- Er is behoefte aan een voorbeeldproject in Westerwolde van een verduurzaamde woning, zodat inwoners kunnen zien wat mogelijk is, hoe installaties werken en wat de besparingen precies zijn;
- Er is financiële ondersteuning nodig om ook voor de mensen met een kleine beurs verduurzaming van de woning aantrekkelijk te maken.

Duurzaam ondernemen

- Duurzaam ondernemen heeft kans van slagen als er voldoende vraag is naar duurzame oplossingen en producten. De gemeente mag laten zien dat zij ambitieus is en niet enkel kosten-gestuurde beslissingen nemen. Dit kan door bijvoorbeeld fictieve kortingen¹ toe te passen in aanbestedingen als bedrijven duurzame oplossingen aandragen. De markt zal hierop anticiperen;
- Ook ondernemers zouden graag beter willen weten welke keuzes zij het beste kunnen maken bij het verduurzamen van hun bedrijfspand(en). De gemeente kan hier een faciliterende rol op zich nemen.

Landbouw, voedsel en biodiversiteit

- De agrarische wereld is volop in ontwikkeling op het gebied van duurzaamheid. Tussen agrariërs, landbouw- en natuurorganisaties is veel afstemming hierover; echter, agrariërs missen de gemeente als gesprekspartner hierin;
- Een agrariër kan pas ecologisch, biologisch, circulair, natuur-inclusief of duurzaam gaan verbouwen als er een afzetmarkt bestaat waaruit hij/zij voldoende inkomsten genereert. Anders is dit voor de grootschalige landbouw geen optie;
- Pilotprojecten gericht op het vergroten van de biodiversiteit worden aangemoedigd door inwoners. Agrariërs moedigen dit ook aan, maar willen hierover wel graag in gesprek blijven met de gemeente (bijvoorbeeld over de inrichting van de berm);
- Inwoners willen meer beter geadviseerd worden over hoe ze biodiversiteit rondom hun huis kunnen vergroten;
- Inwoners zien graag meer lokaal en biologisch gekweekt voedsel in de supermarkten. Het is gewenst ruimte te bieden aan een micro-economie waarbij lokale kleinschalige teelt op de lokale markt wordt afgezet via de plaatselijke middenstanders.



Figuur 3 Inwonersbijeenkomst Bellingwolde (Bron: Gemeente Westerwolde, 2018)

Mobiliteit en infrastructuur

- Volgens ondernemers en inwoners zijn er te weinig elektrische- en waterstof oplaadpunten in Westerwolde, waardoor elektrisch en op waterstof rijden niet gestimuleerd wordt;

¹ [Fictieve korting](#)

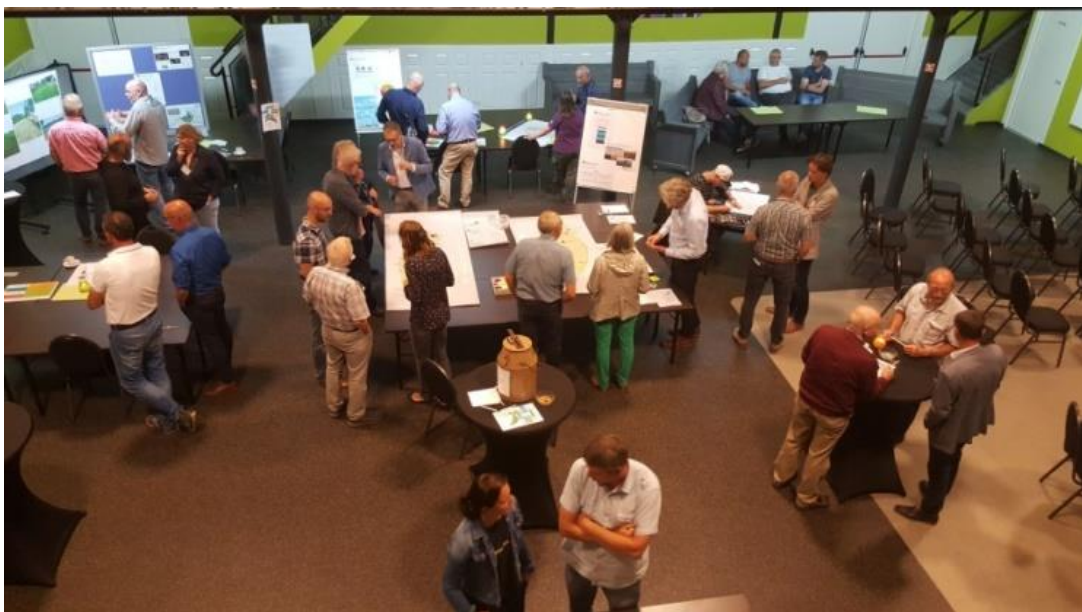
- Het is wenselijk digitaal werken bevorderen;
- Zet in op meer acceptabele reistijden in het openbaar vervoer;

Gemeentelijk vastgoed, inkoop, afval en openbare ruimte

- Geef als gemeente het juiste voorbeeld door bijvoorbeeld de eigen gebouwen te verduurzamen, alleen dan kun je ook verwachten dat inwoners en ondernemers meegaan in de duurzame transitie;
- Duurzame inkoop en aanbesteding dient een vanzelfsprekendheid te zijn voor de gemeente;
- Stimuleer het afval scheiden, vertel waar het afval belandt en laat de vervuiler betalen;
- Pas meer zonne-energie toe voor het voeden van openbare verlichting. LED is goed, maar nog niet duurzaam genoeg;
- Terugdraaien van de hoeveelheid verlichting kan nadelige gevolgen hebben voor de veiligheid en zichtbaarheid op straat. Echter, een groot deel van de bezoekers vindt het juist prima dat de hoeveelheid verlichting teruggedraaid wordt. Het is een kwestie van wennen, er wordt minder hard gereden en het is duurzamer.

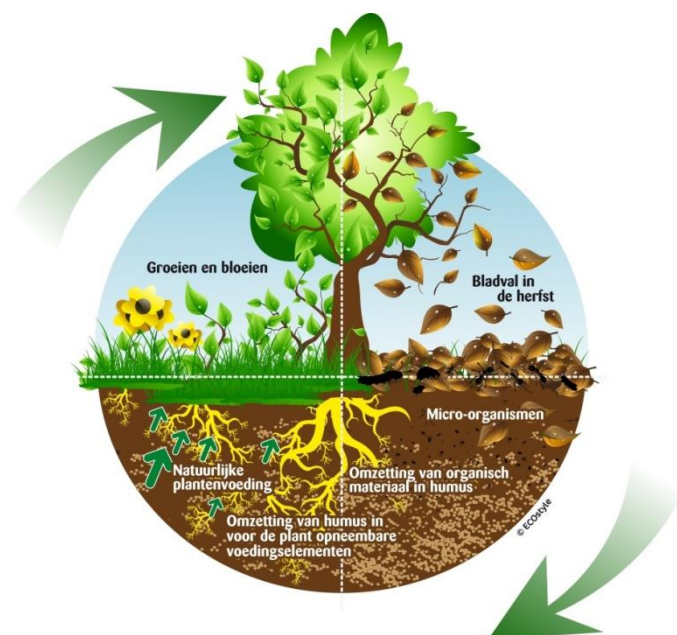
Sociale duurzaamheid en bewustwording

- Laat kinderen zo vroeg mogelijk kennismaken met de natuur, het begrip circulaire economie en duurzame energie;
- Betrek als gemeente de inwoners, ondernemers en overige partijen bij de grote keuzes die worden gemaakt en invloed hebben op de openbare ruimte;
- Geef of faciliteer voorlichting en voer campagnes.



Figuur 4 Inwonersbijeenkomst Vlagtwedde (Bron: Gemeente Westerwolde, 2018)

1.3. Duurzaam en circulair



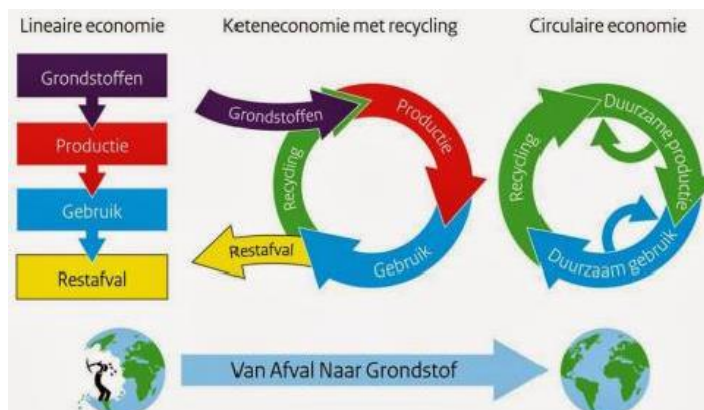
Figuur 5 De ecologische kringloop (Bron: WUR, 2017)

Duurzaamheid is een breed begrip. Vanuit onze startnotitie hebben we er al voor gekozen hieraan duidelijk inhoud te geven door zowel hernieuwbare energie, circulariteit als ecosystemen in onze visie centraal te stellen. In een duurzaam Westerwolde streven we naar een evenwicht van mens, milieu en economie (people, planet en profit), waarbij we er voor zorgen dat onze gezamenlijke ecologische voetafdruk binnen Westerwolde zoveel mogelijk in evenwicht is met wat er lokaal groeit en duurzaam geproduceerd kan worden. De aarde zelf is daarvan een prachtig voorbeeld: een gesloten ecologische kringloop, zoals in

figuur 5 te zien is. Als de natuur dit kan, moet het ook kunnen voor onze spullen, ons voedsel en de dingen die we bouwen!

Op dit moment is ons economisch model een vrijwel lineaire economie, ook in Westerwolde. We winnen grondstoffen, verwerken het tot product, kopen het en gooien het later weg. Door de groei van de bevolking en de toename van de welvaart wereldwijd is de vraag naar grondstoffen sterk gestegen waardoor een lineaire economie geleidelijk aan tot de uitputting van de aarde zal leiden.

Een circulaire economie is de oplossing: slim omgaan met de aanwezige energie, het water, de grondstoffen en het voedsel. Het is een economie waar 'afval' een grondstof is en energie afkomstig is van duurzame (hernieuwbare) bronnen. Een circulaire economie staat voor een economisch model waarin grondstoffen en materialen in kringlopen door het systeem gaan. Binnen steeds meer sectoren zien we een keteneconomie met recycling ontstaan. Echter, dit is een tussenoplossing en nog niet duurzaam genoeg. Daarvoor moeten we echt 100% procent circulair worden. Figuur 6 laat zien hoe dit precies werkt.



2. Huidige situatie

Op verschillende beleidsniveaus – zowel internationaal, nationaal als regionaal – zijn er afspraken gemaakt op het gebied van duurzaamheid. De afspraken vormen de uitgangspositie van onze visie.

In het Akkoord van Parijs wordt onder andere gesteld dat de gemiddelde temperatuur op aarde niet meer dan twee graden Celsius mag stijgen. Dit is de eerste succesvolle vertaling van de Global Goals.²

In Nederland zijn verschillende partijen (overheden, bedrijfsleven en maatschappelijke organisaties) de hoofdlijnen van het klimaatakkoord overeengekomen. De doelstelling van minimaal 49% CO₂ reductie is opgesplitst naar doelstellingen per sector uitgedrukt in megatonnen:

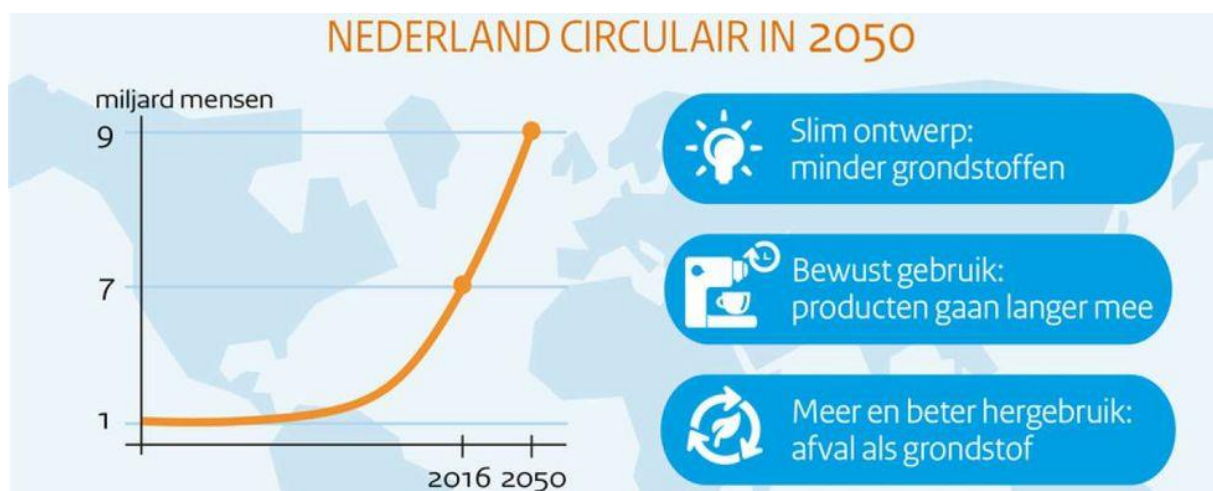


Figuur 7 Klimaatakkoord (Bron: Planbureau voor de Leefomgeving, 2018)

² [Global Goals](#)

Daarnaast is er een Rijksbreed programma Nederland Circulair in 2050³ waar onder andere het IPO en de VNG zich aan hebben verbonden. Als we in 2050 voor iedereen genoeg eten, kleding en spullen willen hebben, dan moeten de lineaire economie ombuigen naar een circulaire economie:

- Nederland 100% circulair in 2050;
- 50% minder verbruik van primaire grondstoffen (denk aan mineralen, fossiele brandstoffen en metalen) in 2030.



Figuur 8 Nederland circulair 2050 (Bron: Nederlandcirculair.nl, 2018)

Ook de **provincie Groningen** wil inzetten op de energietransitie. Met haar programma wil de provincie in 2035 60% van de energievoorziening verduurzaamd hebben⁴.

In het Klimaatakkoord is besloten dat er gezamenlijk ingezet gaat worden op regionale energiestrategieën (RES). In deze RES werken provincie, gemeenten, waterschappen, instellingen, bedrijven en inwoners samen aan de strategische aanpak van de energietransitie.

Daarnaast biedt de invoering van de Omgevingswet (overkoepelende wet over de alle aspecten van de fysieke leefomgeving) waar ook de gemeente Westerwolde mee aan de slag zal gaan, kansen om duurzaamheid te koppelen aan andere ruimtelijke thema's en onderwerpen. Een meer integrale benadering biedt aanknopingspunten om met verschillende beleidsterreinen de duurzame ambities echt waar te maken.

³ [Nederland Circulair in 2050](#)

⁴ [Energietransitie provincie Groningen](#)

3. Visie, missie en doelstellingen

Het besef is inmiddels bij alle overheden, in alle lagen van de bevolking, bij bedrijven en instanties doorgedrongen: we moeten aan de slag! In Westerwolde nemen we onze verantwoordelijkheid. Met deze visie is het moment gekomen om als gemeente te bepalen welke rol en vanuit welke ambitie we aan de slag gaan. Samen zetten we de stip op de horizon. We stellen uitdagende doelen en ambities, maar zorgen er wel voor dat ze haalbaar zijn.

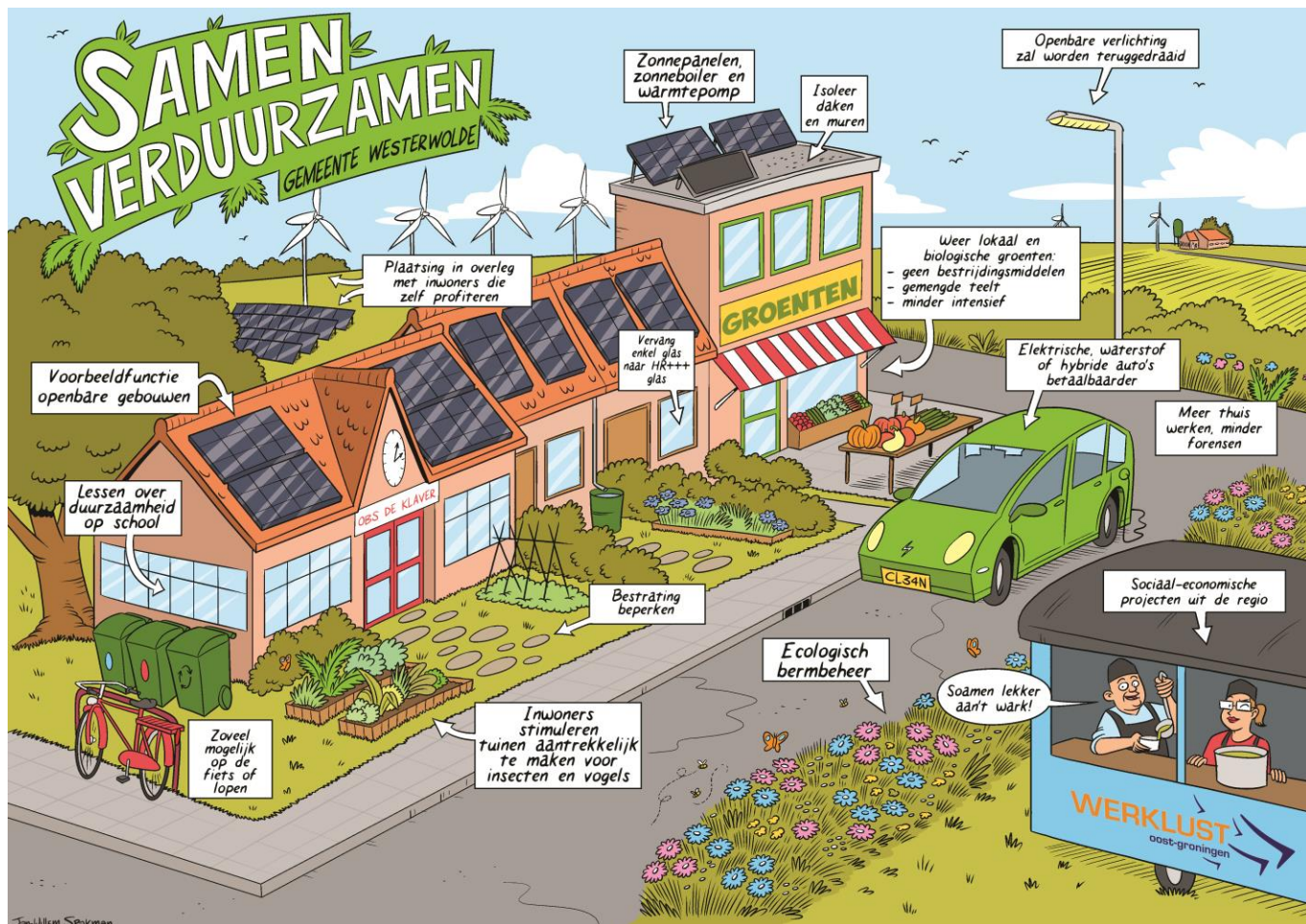
3.1. Visie

Westerwolde samen verduurzamen betekent voor ons: elkaar niet beperken in onze fundamentele behoefte en toch zorg dragen voor onze ecologisch voetafdruk. Een economisch vitaal platteland gaat in ons streven samen met een rijke en groene natuur. **Levendige dorpen** worden toekomstgericht door betaalbare en verduurzaamde huizen voor iedereen. De **Westerwoldse streekproducten** vormen de basis voor onze menukaart. Grote en kleine bedrijven, afval, producten en grondstoffen, in gesprek gaan, leren van elkaar, samen stappen zetten in circulariteit. **Landschap en cultuurhistorie** zoveel mogelijk in balans met energieopwekking. Verduurzaming in Bourtange zal verschillen van Ter Apel, maar dat we het samen doen, dat is duidelijk.

Onze visie is streven naar een mooie balans, een evenwicht tussen mens en natuur en daar invulling aan geven op alle thema's die in onze mooie gemeente belangrijk zijn. Vooral zo wordt samen verduurzamen onderdeel van ons '**Ons doun en loaten**'.

3.2. Missie

Om deze visie werkelijkheid te laten worden in Westerwolde moeten we aan de slag. Onderstaande tekening is gemaakt tijdens de drie inloopbijeenkomsten en laat goed zien waar we mee aan de slag gaan. Alle onderdelen in deze tekening en nog veel meer komen aan bod in het uitvoeringsprogramma.



Figuur 9 Westerwolde samen verduurzamen (Bron: J.W. Spakman, 2018)

3.3. Doelstellingen

Om de stip op de horizon te bereiken hebben we doelstellingen geformuleerd om daar te komen:

1. In 2030 zal de uitstoot van broeikasgassen met minimaal 49% gereduceerd zijn ten opzichte van 1990;
2. In 2035 zal Westerwolde geheel energieneutraal zijn.
3. In 2035 zal Westerwolde voor de helft circulair zijn en in 2050 helemaal;

Deze doelstellingen gaan een grote impact hebben op onze leefomgeving en gaan iedereen in Westerwolde aan. We hebben ervoor gekozen, wat betreft de uitstoot van broeikasgassen en circulariteit, de landelijke richtlijn aan te houden. Dat zijn stevige ambities! Op het vlak van energie

hebben we gekozen om ambitieuzer te zijn door de doelstelling in 2035 te willen halen in plaats van in 2050. Westerwolde heeft relatief veel buitengebied dat zich goed leent voor het implementeren van duurzame energie. Er is veel meer ruimte voor zonne- en windenergie ten opzichte van de meer stedelijke gebieden. Tegelijk is het netwerk er nog niet klaar voor, aanpassingen daaraan zullen vijf tot misschien wel tien jaar duren. 2035 is ook om die reden ambitieus maar haalbaar!

In het volgende hoofdstuk staat per thema beschreven hoe we gaan werken aan deze doelstellingen. Er is een vertaling gemaakt naar de 9 thema's. Dit leidt voor sommige thema's tot meer specifieke doelstellingen, voor een aantal andere thema's ligt de verantwoordelijkheid wellicht bij een andere overheid of zal nog nader onderzoek moeten worden gedaan. Wij kiezen vooral voor doelstellingen die we binnen de gemeente met elkaar kunnen waarmaken en uitvoeren!



Figuur 10 Westerwolde samen verduurzamen

3.4. Samen doelen realiseren

De verantwoordelijkheid voor een duurzaam en circulair Westerwolde ligt bij **iedereen**. Inwoners, bedrijven, organisaties en overheden moeten samen de handen ineen slaan en actie ondernemen om te helpen de 2 graden Celsius opwarming van de aarde tegen te gaan. Ieder vanuit zijn/haar eigen rol.

De **Gemeente** ziet het als haar rol om te stimuleren, te coördineren, te verbinden, te sturen, te informeren en partijen bij elkaar te brengen. In bijvoorbeeld kennissessies, het ondersteunen bij het opzetten van een Energiecoöperatie of het organiseren van netwerkbijeenkomsten. De gemeente zal beleidskeuzes moeten maken die leiden tot een duurzamere manier van inkopen of tot afval reductie. De gemeente kan samen met andere organisaties veel betekenen in de bewustwording. Denk daarbij bijvoorbeeld aan onderwijs, kennisoverdracht en onderzoek. Daarnaast willen we ook keuzes maken die ten goede komen aan het gebied. Een voorbeeld hiervan is een duurzaamheidsfonds, waarbij we de opbrengsten van bijvoorbeeld zon- en windparken gebruiken als investering voor duurzame oplossingen op het Westerwoldse grondgebied.

Inwoners worden vanuit de actieve houding van de gemeente gestimuleerd om hun huizen te gaan verduurzamen en aangespoord om afval te gaan scheiden en bewuster (en met terughoudendheid) hun voedsel, kleding en apparaten in te kopen. Daarnaast hebben inwoners de mogelijkheid collectief acties op te zetten in hun eigen buurt om bijvoorbeeld duurzame energie in te kopen of ze kunnen een energiecoöperatie beginnen.

Bedrijven worden geïnspireerd om hun panden en bedrijfsprocessen te verduurzamen, circulair te gaan werken en duurzaam om te gaan met hun personeel. Door bijvoorbeeld gezond leven te stimuleren. Bedrijven hebben een verantwoordelijkheid als het gaat om de leefomgeving. Daarnaast hebben bedrijven een voorbeeldfunctie omdat ze naast het financiële oogpunt ook een maatschappelijk belang hebben. Daarom is het voor bedrijven nog belangrijker om snel deze stap te nemen.



Figuur 4 Wie doet wat, bedrijven en inwoners

Maatschappelijke organisaties hebben, naast wat er voor bedrijven geldt, een nog grotere maatschappelijke verantwoordelijkheid. Ze kunnen het goede voorbeeld geven en meerwaarde creëren voor de samenleving. Momenteel zijn er meerdere **initiatieven** in Westerwolde om

organisaties op te zetten die de verduurzaming van Westerwolde willen stimuleren en verder brengen, bijvoorbeeld een energiecoöperatie. De initiatiefnemers zien het als hun rol om Westerwolde te verduurzamen en dat is heel waardevol!



Figuur 12 Wie doet wat, gemeente en maatschappelijke organisaties

Het zal wel even wennen zijn: de rollen veranderen, een hele berg met nieuwe taken ligt klaar, de traditionele verhouding tussen overheid en samenleving gaat op de schop. Er wordt veel van iedereen verwacht. Alleen door allemaal actief aan de slag te gaan halen we de hoge ambities. Deze visie geeft hiervoor het startsein en geeft de koers aan. Met de samenleving zal gezocht moeten worden naar effectieve en efficiënte werkvormen. We zetten vooral in op samenwerken, samen bereiken we meer!

4. Een duurzaam Westerwolde

In dit hoofdstuk wordt per thema uitgelegd wat de betekenis van de doelstellingen is voor Westerwolde. Eén ding is duidelijk: doelstellingen en ambities zijn samen met de betrokken gesprekspartners geïnventariseerd en worden ook in gezamenlijkheid uitgewerkt en uitgevoerd. Kennis en kunde ligt namelijk niet altijd bij de gemeente zelf. Daarom is samenwerking erg belangrijk, we willen immers met elkaar een duurzaam Westerwolde! De eerste 7 onderwerpen zijn voornamelijk extern georiënteerd en het laatste onderwerp gaat over de gemeentelijke organisatie zelf.

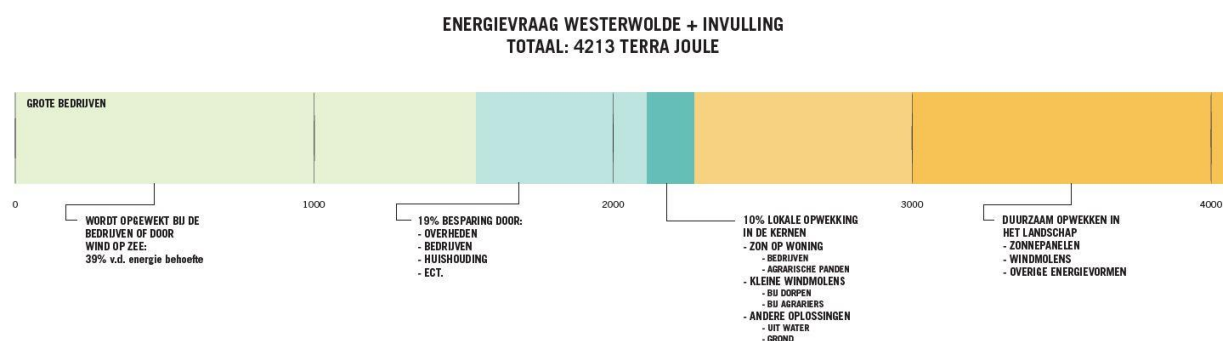
4.1. Duurzame energie in het landschap

Om energieneutraal te worden in 2035 moeten we naast veel maatregelen in de dorpen (waaronder zonnepanelen op daken) voor opwekking vooral kijken naar duurzame energie-installaties in het landschap. We houden met de overwegingen onze toekomstige samenwerkingsverbanden in het achterhoofd. Daarom houden we in onze ambitie ruimte voor en rekening met regionale opgaven die voortkomen uit de RES⁵, opgelegd door het rijk. Voor de ontwikkeling van duurzame energie in het landschap vinden we het van groot belang dat er gelet wordt op de inpasbaarheid. Westerwolde heeft een uniek landschap waar met respect voor de omgeving keuzes gemaakt dienen te worden. Uit de inwonerbijeenkomsten en de participatieavond over zon en wind komt naar voren dat een groot deel van de deelnemers kansen ziet voor grote windmolens en zonneparken maar wel onder strikte voorwaarden. Denk aan een juiste landschappelijke inpassing, meerwaarde voor het gebied en participatie met de inwoners. Zie bijlage 3 voor de uitkomsten van het energiespel.

⁵ [Regionale energiestrategie](#)

We verbruiken in de gemeente ongeveer 4213 terajoule.

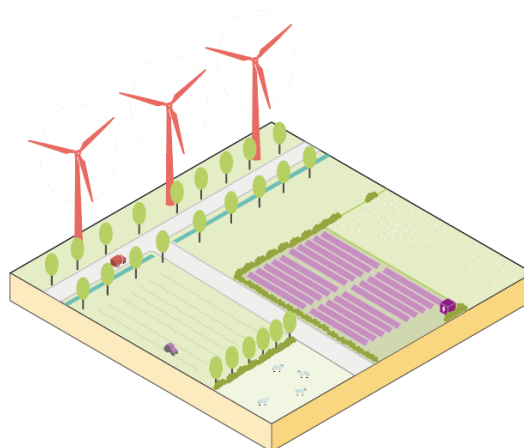
Allereerst gaan we er van uit dat de energie die verbruikt wordt door onze grote bedrijven (bedrijventerrein Zuid Groningen) voor een deel door de bedrijven zelf via hernieuwbare energie wordt opgewekt en aangevuld door de capaciteit van windmolens op zee. We gaan daarnaast voor de overige energiebehoefte de komende jaren uit van een besparing van 19% energie. Denk aan huizen isoleren, zuinigere apparatuur aanschaffen, efficiëntere werkprocessen, etc. Hierbij valt er weer 490 TJ af. Als laatste gaan we er van uit dat 10% decentraal (209 TJ) wordt opgewekt in de dorpen en bij agrariërs. Denk hierbij aan zonnepanelen op woningen en boerenschuren en aan kleine windmolens (bv. 15 meter). Dan blijft er ongeveer 1845 terajoule over. Zie bijlage 2 voor meer informatie.



Figuur 13 Energievraag van Westerwolde plus invulling

Om deze 1845 terajoule te kunnen invullen maken we een notitie 'Duurzame energie in het landschap'. Met deze notitie maken we een praktische vertaalslag voor het inpassen van duurzame energie in Westerwolde. De motivatie voor het opstellen van deze notitie is niet alleen omdat we ons realiseren dat er een opgave ligt, maar ook omdat agrariërs geïnteresseerd zijn hun grond hiervoor in te zetten, er vragen zijn uit de markt en dat we het belangrijk vinden dat omwonenden er echt iets aan kunnen hebben. De kaders van dit beleid hebben te maken met landschappelijke inpassing, participatie, (economische) meerwaarde voor het gebied en de mensen die er wonen en bevordering van de biodiversiteit. We willen in 2035 energieneutraal zijn. Dit betekent dat we dan 1845 terajoule duurzaam moeten opwekken.

Daarnaast stimuleren we inwoners om te participeren in initiatieven. Dit kan bijvoorbeeld door het oprichten van een energiecoöperatie. Tevens onderzoeken we de mogelijkheden voor het oprichten van een fonds voor duurzame Initiatieven, vergoed door initiatiefnemers van duurzame energie oplossingen in het landschap.



DUURZAME ENERGIE IN HET LANDSCHAP

- zonneparken en windturbines
- landschappelijke inpassing
- lokaal eigendom
- participatie
- opslag en transport

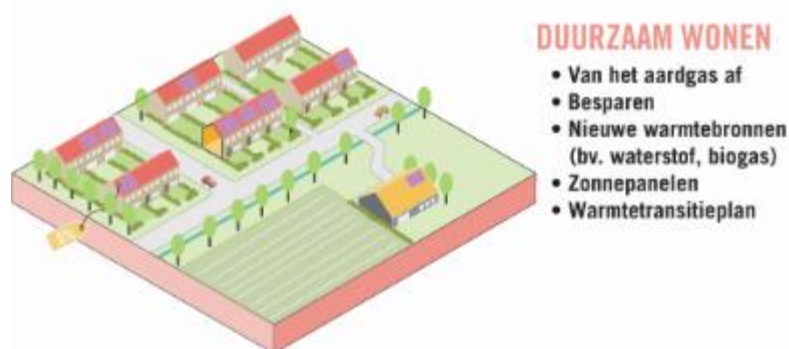
4.2. Duurzaam wonen

Om minder CO₂ uit te stoten zal ook de woningvoorraad moeten worden verduurzaamd. Om zowel energieneutraal als circulair te worden, moeten er nog veel stappen worden genomen. Onze woningen zijn goed voor 33% van de energievraag binnen de gemeente. Vooral de warmtevraag (vervanging van het gas) is een ingewikkelde operatie, het raakt mensen direct: huizen moeten worden verbouwd, isoleren, nieuwe leidingen, de energierekening verandert. Omdat het mensen direct raakt, zal met de grootst mogelijk zorg aan de verduurzamingsopgave moeten worden gewerkt.

In Westerwolde staan veel oudere huizen die niet goed geïsoleerd zijn en het gemiddelde inkomen ligt vaak relatief laag. En juist met isoleren wordt er veel bespaard. Tevens zijn de vergrijzing en de krimp factoren die meespelen in de opgave van het verduurzamen van de woningvoorraad. Uit de inwonersbijeenkomsten blijkt dat veel inwoners behoefte hebben aan informatievoorziening en advies. Men maakt zich ook zorgen over de kosten.

Er worden vanuit het Klimaatakkoord taakstellingen uitgewerkt voor de gebouwde omgeving die vergaande gevolgen hebben voor onze woningvoorraad. Vóór 2021 moeten alle gemeenten een warmtetransitie-plan opstellen. In dit plan moet per wijk en dorp worden uitgewerkt welke alternatieve warmtevoorziening de gemeente in een gebied verwacht en wanneer deze gerealiseerd moet zijn. Dit plan wordt in samenspraak met inwoners en andere belanghebbenden opgesteld. We gaan in 2019 starten met het maken van dit warmtetransitie-plan.

Ook gaan we in samenwerking met het Regionaal Woon en Leefbaarheidsplan (RWLP) inzetten op verduurzamen van woningen. We faciliteren inkoopacties van duurzaamheidsmaatregelen met het Energieloket en gaan aan de slag met een pilot gasloos wonen. We zoeken naar andere mogelijkheden en financiële constructies om woningeigenaren te ondersteunen en tegemoet te komen in de kosten. Daarbij kijken we ook naar projecten voor mensen met een kleine beurs. Deze groep heeft extra hulp nodig. We maken afspraken met woningcorporaties over duurzaamheid en onderzoeken de mogelijkheden om klimaatadaptatie en biodiversiteit meer aandacht te geven in relatie tot wonen. Begin 2019 wordt de woonvisie gepresenteerd, waar dieper in wordt gegaan op deze aspecten.



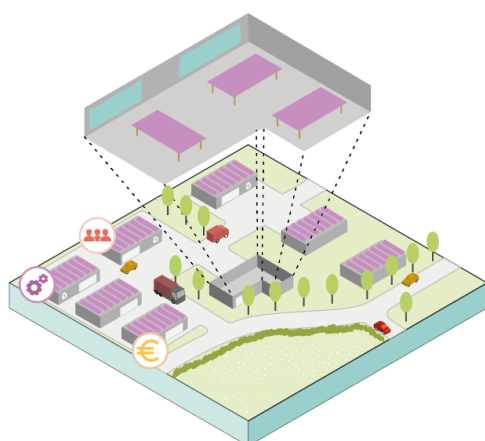
Duurzaam ondernemen

Het is voor onze bedrijven een grote opgave om energieneutraal en circulair worden. Er is bijvoorbeeld uit de inloopbijeenkomsten gebleken dat bedrijven energie besparen niet als hun kerntaak zien maar wel bereid zijn om hier iets aan te doen. Vanwege de grote diversiteit aan bedrijven in Westerwolde is er geen standaard maatregelenpakket om de doelstellingen te halen. Het is vooral van belang dat er wordt gestart met stappen zetten. Door dit zowel op het vlak van duurzaamheid als op het vlak van vestigingsklimaat en economisch perspectief te doen, ontstaat winst op meerdere gebieden. De gemeente wil hierin een stimulerende en sturende rol hebben.

In het kader van het Activiteitenbesluit Artikel 2.15⁶ moeten bepaalde bedrijven energiebesparende maatregelen nemen die binnen 5 jaar zijn terug te verdienen zijn. Daarnaast worden er in het najaar vanuit het Klimaatakkoord bij de tafel Industrie en de tafel Gebouwde Omgeving taakstellingen vastgesteld waar ook de bedrijven in Westerwolde mee aan de slag zullen moeten.

We vinden het belangrijk dat bedrijven inzetten op de verduurzaming en willen dit stimuleren. Dit willen we doen met sessies waarbij ondernemers vrijwillig mee kunnen doen. We zijn met het Parkmanagement 't Heem in Ter Apel gestart met de inventarisatie van het bedrijventerrein op het gebied van duurzaamheid. Als gemeente willen we dit ondersteunen en dit project laten dienen als voorbeeld om verder uit te kunnen zetten in de rest van Westerwolde. Daarnaast zijn we met de provincie Groningen en met andere gemeenten gestart om een traject in kaart te brengen welke bedrijven in Westerwolde vallen onder het Activiteitenbesluit Artikel 2.15.

Verder willen we kennissessies en netwerkvondens gaan organiseren om de kennis op het gebied van duurzaamheid verder over te brengen (duurzame energie, circulair produceren/inkopen, etc.).



DUURZAAM ONDERNEMEN

- grondstoffen uit de omgeving
- afval hergebruiken
- kennissessies met ondernemers
- kennis uitwisselen
- zelf energie opwekken en mogelijk uitwisselen

⁶ [Activiteitenbesluit Artikel 2.15](#)

4.3. Landbouw, voedsel en biodiversiteit

De thema's landbouw, voedsel en biodiversiteit worden hieronder besproken. Ondanks dat er veel overlap in de drie onderwerpen zit, hebben ze elk een andere achtergrond, kaders en doelstellingen.

Landbouw

De landbouwsector is één van de grootste sectoren in Westerwolde. De EHS (ecologische hoofdstructuur) die door Westerwolde loopt bevat veel voormalige landbouwgronden die worden teruggegeven aan de natuur. Daarnaast bepalen de akkerbouw en veeteelt vandaag de dag voor een groot deel het gebruik en de beleving van het landschap in de gemeente. Enerzijds is het de akkerbouw met als hoofdgewassen aardappels, suikerbieten en granen. Anderzijds is het de veeteelt in de vorm van melkvee-, kippen- en varkensbedrijven. Net als alle andere ondernemers in Westerwolde, zullen ook de agrariërs aan de slag moeten om de CO₂- en broeikasgassenuitstoot terug te dringen. Ook de bestrijdingsmiddelen spelen een rol in de daling van insecten- en vogelsoorten in het gebied. We zitten dus met een dilemma; aan de ene kant zorgt de landbouwsector voor economische vitaliteit in Westerwolde. Anderzijds zal de landbouwsector ook moeten veranderen om natuurwaarden en biodiversiteit te beschermen. We moeten naar een kringlooplandbouw, zie ook de visie van het ministerie van Landbouw, Natuur en Voedselkwaliteit⁷. Het blijkt bijvoorbeeld uit onderzoek van Trouw⁸ dat de helft van de agrariërs verwacht binnen tien jaar over te stappen op een vorm van duurzame landbouw. Tijdens de inloopbijeenkomsten kwam naar voren dat van de gemeente wordt verwacht als gesprekspartner op te treden in de zoektocht naar een toekomstbestendige landbouwsector.

Agrariërs hebben constant te maken met wetgeving vanuit Brussel, vaak is het lastig om hierop te anticiperen. Als Gemeente Westerwolde sluiten wij aan bij het programma Duurzame landbouw van de provincie Groningen. Wij willen optreden als intermediair tussen de provincie en agrariërs.

De gemeente Westerwolde gaat voor een duurzame landbouwsector waarin behoud van onze prachtige natuur en economische opbrengst goed in evenwicht zijn. We willen zoeken naar samenwerkingsverbanden en streven na de innovatie te verhogen, de broeikasgassen te verminderen en de biodiversiteit te vergroten. Wij denken aan samenwerking met bijvoorbeeld agrariërs, grondbezitters, ANOG, LTO, Staatsbosbeheer, provincie Groningen, IVN Westerwolde en Agenda voor de Veenkoloniën.

Voedsel

De productie van voedsel veroorzaakt een groot deel van onze gezamenlijke uitstoot van broeikasgassen. We zullen ons bewust moeten worden van waar het voedsel vandaan komt en hoe het tot stand komt. Lokaal het voedsel produceren, levert al een grote besparing op in ons streven

⁷ [Landbouw, natuur en voedsel: waardevol en verbonden](#)

⁸ [Artikel Trouw](#)

naar duurzame landbouw. Ook de productie zelf kan een belangrijke bijdrage leveren door bijvoorbeeld bewust te kiezen voor veevoer dat niet van de nadere kant van de oceaan komt. Heel belangrijk voor agrariërs is dat er meer marge komt op duurzame verbouwen zodat ze een betere boterham hieraan verdienen.

Op dit moment vinden in onze gemeente diverse experimenten en initiatieven plaats op het gebied van duurzaam eten en drinken. Tijdens de inloopbijeenkomsten waren opvallend veel bezoekers die deze ontwikkeling zeer

waarderen. Zo wordt in september 2018 het Voedfestival in onze gemeente georganiseerd waarbij verschillende partijen samenwerken om hiermee eerlijk, lekker en lokaal voedsel te promoten. Een kleine stap in de richting van bewust en lokaal eten en drinken.



Op het gebied van voedsel kunnen we als gemeente vooral een voorbeeldfunctie vervullen. Bijvoorbeeld door intern bewust om te gaan met voedselverspilling en door gezond, eerlijk en lokaal geproduceerd eten en drinken te serveren bij bijeenkomsten.

Biodiversiteit

Een eenvoudige doelstelling: hoe meer biodiversiteit in Westerwolde, hoe beter het met ons en het gebied gaat. Het heeft positieve gevolgen voor de landbouw, we zijn beter opgewassen tegen klimaatveranderingen, het bevordert onze gezondheid en veelvoorkomende plagen of ziektes steken minder vaak de kop op. Reden genoeg dus om de biodiversiteit in onze gemeente te vergroten.

Tijdens de inloopbijeenkomsten werd wisselend gereageerd op het thema biodiversiteit. In het algemeen wisten de bezoekers dat een juiste balans van flora en fauna belangrijk is. Echter, sommigen vonden dat dit niet ten koste van zaken zoals economische opbrengst, veiligheid en gebiedsuitstraling mag gaan.

De EHS (NNN) die als een rode draad door onze gemeente loopt, is een mooie kans om de flora en fauna in onze gemeente te verbeteren. Daarom willen we inzetten op het circulaire karakter van ons ecosysteem: veel verschillende bomen, planten en bloemen waardoor insecten en vogels worden aangetrokken. In de toekomstige onderhoudsplannen en beleidsstukken voor het openbaar groen zal het onderwerp biodiversiteit daarom als beoordelingscriterium worden meegenomen. Belangrijke partners in dit proces zijn: St. Groninger Landschap, Landschapsbeheer Groningen, Staatsbosbeheer en het Waterschap.

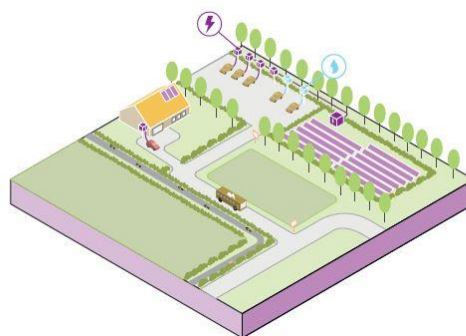
Het pilotproject Ecologisch Bermbeheer is in volle gang, waarbij wordt gekeken op welke manier en met welke bloemenmengsels een circulaire berm (bloem-insect-vogel) tot stand kan komen. Een aantal jaren geleden is het Bijen- en vlinderconvenant in het leven geroepen waarvan de pilot Ecologisch Bermbeheer een mooi voorbeeld is.

De ambitie is om onder andere vanuit dit pilotproject de biodiversiteit in Westerwolde op verschillende manieren te stimuleren en hierdoor een voorbeeld voor andere gemeentes te worden. Eén van de waardevolle advies- en gesprekspartners hierin is IVN Westerwolde.

Om de biodiversiteit in onze gemeente te vergroten is bewustwording een belangrijke factor. Daarom is ons streven om met het 'Bomenverdrag' elke basisschoolleerling in Westerwolde in zijn of haar schooltijd een eigen boom te laten planten. Daarnaast zoeken we naar mogelijkheden om in te zetten op bewustwording bij inwoners en bedrijven.

4.4. Duurzame mobiliteit

Westerwolde is een prachtig, uitgestrekt en landelijk gebied met een lage bevolkingsdichtheid. Het aantal auto's per huishouden ligt door deze uitgestrektheid en het landelijke karakter hoger dan gemiddeld. Het openbaar vervoer is niet overal in onze gemeente gebruiksvriendelijk, helaas is de gemeente hierbij afhankelijk van



DUURZAME MOBILITEIT

- laadvoorzieningen
- rijden op waterstof
- zelfrijdend openbaar vervoer
- deelauto's

derden zoals de Provincie Groningen en het OV bureau. Om onze doelstellingen te behalen is het van belang te onderzoeken of het autogebruik verminderd kan worden en in te zetten op elektrisch- en/of op waterstof rijden. Ook op de inwonersbijeenkomsten zagen bezoekers voor de toekomst kansen voor elektrisch- en/of op waterstof rijden. Op dit moment vormen de prijs en vaak ook de techniek nog het obstakel.

We hebben in juni 2018 besloten om mee te doen aan de Green Deal Openbaar Toegankelijke Elektrische Laadinfrastructuur⁹. De gemeente Westerwolde heeft de mogelijkheid om met deze deal minimaal 15 laadpalen te realiseren. Daarnaast zal er ook gekeken worden naar de toepassingsmogelijkheden van waterstof in de gemeente. Op steeds meer plekken in Nederland worden er deelauto's aangeschaft. We gaan ook kijken of er voor dit concept in Westerwolde animo is. Voor medewerkers van de gemeente wordt gekeken naar mogelijkheden om meer thuis te werken en er wordt gestimuleerd om waar mogelijk de fiets te gebruiken.

⁹ [Green Deal OTEL](#)

4.5. Afval en grondstoffen

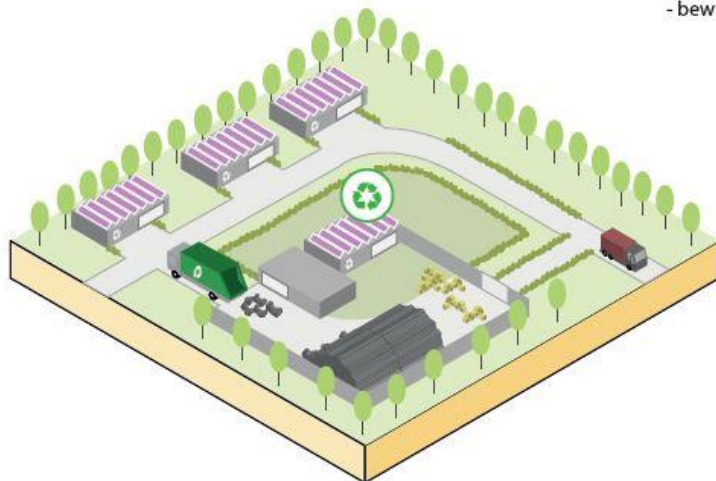
In de gemeente Westerwolde wordt bij zo'n 11.000 huishoudens huishoudelijk afval aan de weg gezet. Bedrijven zijn zelf verantwoordelijk voor het laten ophalen van hun afval. Eigenlijk bestaat afval niet: in principe is bijna alles wat na consumptie overblijft opnieuw te gebruiken. Voor de gemeente Westerwolde ligt hier dan ook een uitgelezen kans om substantieel bij te dragen de circulaire economie: hergebruik van grondstoffen. Uit de inwonersbijeenkomsten bleek dat men vindt dat het scheiden van afval moet worden gestimuleerd, vooral door middel van communicatie.

Doel 12 van de Global Goals¹⁰ is het realiseren van duurzame consumptie en productie. Dit is één op één te vertalen naar het voorkómen van afval en 100% hergebruik van de grondstoffen die als afval aan de weg worden gezet door bedrijven en huishoudens. In Nederland is dit vertaald in de Wet milieubeheer en het Landelijk afvalbeheer plan. De gemeenten hebben vervolgens hun eigen verantwoordelijkheid om aan de uitvoering verder vorm te geven.

Om de CO2 reductie en circulariteit in 2035 te bereiken wil de gemeente inzetten op maximaal hergebruik van grondstoffen uit huishoudelijk afval en de inwoner hiervoor een goede service te verlenen tegen aanvaardbare kosten. Hiervoor wordt momenteel gewerkt aan een beleidsnotitie 'Grondstoffenplan 2020-2025'. Deze zal begin 2019 gepresenteerd worden aan de gemeenteraad. Naast het ontwikkelen van beleid willen we ook inzetten op bewustwording. We gaan verschillende voorlichtingscampagnes doen om mensen te stimuleren meer bewust om te gaan met materialen.

AFVAL EN GRONDSTOFFEN

- afval bestaat niet
- restproducten hergebruiken
- gescheiden inzamelen
- bewustwording



¹⁰ [Global Goals](#)

4.6. Openbare ruimte

De openbare ruimte van Westerwolde gebruiken we allemaal en elke dag. Het moet goed functioneren, je moet er prettig kunnen verblijven en het is wenselijk als het er schoon en veilig is. Tijdens de inwonersbijeenkomsten kwam ook naar voren dat inwoners graag willen dat het veilig en netjes is en dat men zich gemakkelijk van A naar B kan verplaatsen. Als gemeente hebben we een daarin een duidelijke rol.

Duurzaamheid en ruimtelijke kwaliteit nemen op dit gebied een steeds belangrijkere plek in. Zo willen we een stimulerende rol vervullen om het landschap op een toekomstbestendige, maar authentieke wijze in tact te houden (Collegeprogramma Westerwolde, 2018-2022). Daarnaast zullen we een manier moeten vinden om de openbare ruimte in 2050 geheel circulair ingevuld te hebben, zonder dat dat ten koste gaat van de functionele eisen. We hebben op dit moment maar gedeeltelijk zicht op hoe we dit precies gaan doen. Daarom zullen we de komende tijd in gesprek gaan met onder andere landbezitters,

inwoners,
ondernemers en
agrariërs om te
bepalen waar welke
maatregelen
doorgevoerd
kunnen worden. Dit
is maatwerk, dus
afstemming met
stakeholders is
hierin heel
belangrijk.



OPENBARE RUIMTE

- hittestress
- wateropvang
- openbare verlichting
- droogte
- voorzieningen voor fietsers en voetgangers
- beperken hoeveelheid verharding
- circulair materiaalgebruik

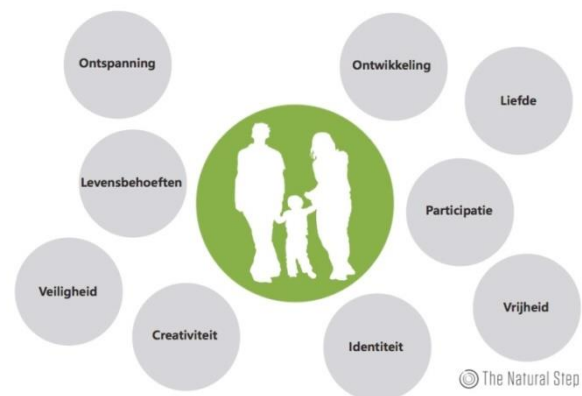
Behalve dat de openbare ruimte gebruiksvriendelijk moet zijn, dient deze ook opgewassen te zijn tegen de gevolgen van klimaatveranderingen. Het thema 'klimaatadaptatie' is hierbij bijzonder relevant. Daarom zal de gemeente Westerwolde volgend jaar de klimaatstresstest uitvoeren, waarbij thema's als hitte, wateroverlast, droogte en overstroming worden meegenomen om in beeld te brengen hoe kwetsbaar we als gemeente zijn. Met de uitkomsten van deze test gaan we aan de slag en zorgen we ervoor dat Westerwolde in 2050 klimaatbestendig en water-robust is ingericht.

De openbare verlichting speelt ook een rol in het verduurzamen van onze openbare ruimte. In de beleidsnotitie 'Openbare Verlichting' wordt bijvoorbeeld gesteld dat bij het vervangen van de verlichting enkel LED-lampen gebruikt zal worden. Deze beleidsnotitie zal in het voorjaar van 2019 volgen. Duurzaamheid wordt als belangrijk criterium meegenomen.

4.7. Sociale duurzaamheid

Om mensen goede keuzes op het gebied van duurzaamheid te laten maken zijn twee aspecten van belang: participatie en kennisontwikkeling. Participatie omdat het belangrijk is dat mensen mee mogen doen en mee mogen beslissen, omdat dat draagvlak en eigenaarschap creëert. Ontwikkeling omdat kennis belangrijk is om goede keuzes te kunnen maken. Uit de inwonersbijeenkomsten is gebleken dat mensen vaak wel bereid zijn iets te veranderen maar niet weten wát en dat er vaak keuzes gemaakt worden op basis van beperkt beschikbare informatie.

De methode van The Natural Step is hierbij relevant. Zie voor meer informatie bijlage 1. De vierde spelregel hierbij is: geen dingen doen waardoor we mensen beperken in het vervullen van hun fundamentele behoeften. Als mensen worden aangetast in het vervullen van de fundamentele behoeften kunnen ze minder goed of niet functioneren. Iedere fundamentele behoefte is even belangrijk en het niet vervullen van één daarvan is een vorm van armoede die niet kan worden gecompenseerd door een andere. Een tekort aan veiligheid kan bijvoorbeeld niet worden opgelost door extra waardering. Deze spelregel is daarom onmisbaar voor het creëren van een duurzaam Westerwolde.



Figuur 14 Fundamentele levensbehoefte

Om onze doelstellingen te bereiken faciliteren we een onderwijsprogramma dat bijdraagt aan de ontwikkeling van kinderen op het gebied van duurzaamheid. Ook willen we onderzoeken hoe we kinderen nog meer kunnen betrekken bij de verduurzaming van Westerwolde. Op dit moment loopt er al een traject met de RSG in Ter Apel met HAVO en VWO leerlingen dat komend schooljaar verder uitgediept zal worden.

We ontwikkelen een meldpunt voor duurzame initiatieven zodat het onderwerp meer gaat leven in Westerwolde.



SOCIALE DUURZAAMHEID

- participatie
- ontwikkeling
- bewustwording
- ronde tafel gesprekken
- kennis uitwisselen
- school

4.8. Gemeentelijke organisatie

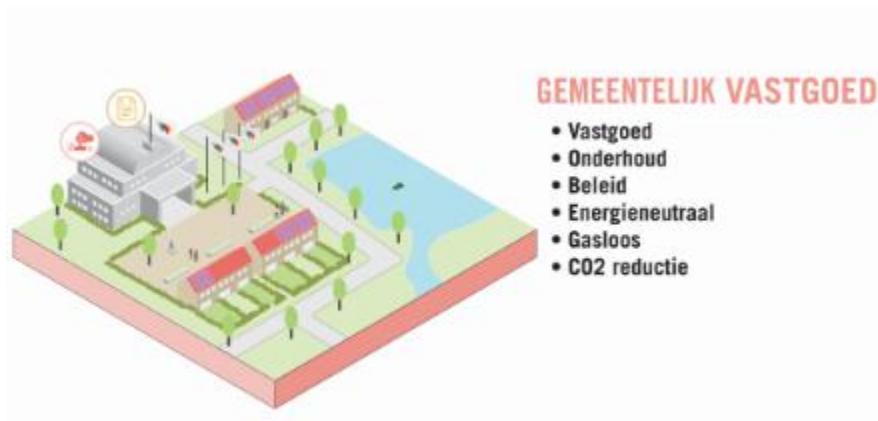
Specifiek voor de eigen gemeentelijke organisatie dienen wij ook onze verantwoordelijkheid te nemen. De volgende onderwerpen gaan over het verduurzamen van de eigen gemeentelijke organisatie.

Gemeentelijk vastgoed

Het gemeentelijk vastgoed is een van de gebieden waarop we snel stappen te kunnen zetten in de duurzaamheidstransitie. Als gemeente zijn wij onder andere verantwoordelijk voor onze eigen gebouwen. Naast dat er uit de inwonersbijeenkomst is gekomen dat wij als gemeentelijke organisatie zelf het goede voorbeeld moeten geven is het van belang om verantwoordelijk met budgetten om te gaan. Tevens heeft de gemeente ook een aanjaagfunctie. Denk hierbij aan innovatieve manieren van verduurzamen van vastgoed of de implementatie hiervan.

Vanuit het Klimaatakkoord komen er taakstellingen voor de gebouwde omgeving (3,4 megaton CO₂ reductie). Ook vanuit het Activiteitenbesluit Artikel 2.15 moet de gemeente haar verantwoordelijkheid nemen.

Voor het behalen van onze doelstellingen is het van belang vol in te zetten op het verduurzamen van onze gebouwen. We ontwikkelen een nota Vastgoed en bijbehorend onderhoudsplan om zo te bepalen welke gebouwen eerst verduurzaamd kunnen worden en welke later aan de beurt zijn. We hebben de ambitie om ons vastgoed zó te beheren en te verduurzamen dat dit bijdraagt aan een goed leefklimaat, de gemeente een voortrekkersrol heeft op het gebied van verduurzaming en dat er verstandig wordt omgegaan met budgetten. Om naar de doelstelling van Energieneutraal in 2035 te werken zullen we bij de huidige onderhoudsbeurten c.q. vervanging rekening houden met de verduurzaming van de gebouwen.



Inkoop en aanbesteding

Een duurzame manier van inkopen en aanbesteden is voor een gemeente de snelste manier om slagen te maken in de duurzaamheidstransitie. Wanneer we Westerwolde geheel circulair en energieneutraal willen maken, zullen we heel kritisch naar ons inkoop- en aanbestedingsbeleid moeten kijken.

Sinds het laatst vastgestelde beleid in 2013 in de voormalig gemeente Vlagtwedde zijn er op allerlei vlakken ontwikkelingen gaande die direct invloed hebben op hoe we inkopen en aanbesteden als gemeente. Hierbij valt te denken aan een veranderende aanbestedingsmarkt, ontwikkelingen op het gebied van duurzaamheid, het convenant Social Return on Investment, de Aanbestedingswet, veranderende organisatiestructuur, etc.

Omdat een effectief en gebruiksvriendelijk inkoop- en aanbestedingsbeleid een positief effect heeft op het behalen van onze duurzaamheidsdoelstellingen, zijn we op dit moment bezig met het opstellen van een ambitieuze beleidsnotitie voor inkoop- en aanbesteding. Deze notitie zal in de eerste helft van 2019 aan de gemeenteraad gepresenteerd worden.



INKOOP EN AANBESTEDING

- social return
- effectief en gebruiksvriendelijk inkopen
- bijdragen aan Westerwolde energieneutraal en circulair
- CO2 prestatie

Organisatie ontwikkeling

Klimaatverandering en de wens om te verduurzamen in Westerwolde zijn ontzettend grote uitdagingen waar we met zijn allen onze schouders onder gaan zetten. Als je als gemeente uitdraagt dit te willen doen is het belangrijk om hier ook als interne organisatie vol voor te gaan. 'Practice what you preach'

Het Klimaatakkoord en de ontwikkeling van de Omgevingsvisie bieden goede kansen om hier mee aan de slag te gaan. Dit vraagt een nieuwe manier van denken en doen.

Om gedragsverandering en een cultuuromslag voor elkaar te krijgen borgen we duurzaamheid in de gemeentelijke organisatie. De gemeentelijke organisatie staat of valt met de mensen die er werken. Daarom verwerken we duurzaamheid in de functieprofielen voor nieuwe medewerkers en nemen we duurzaamheid ook mee als criterium voor de functioneringsgesprekken. Daarnaast nemen we duurzaamheid als vast onderdeel op in de college- en raadsvoorstellen. Dit doen we om onszelf te stimuleren goed na te denken over de keuzes die we maken. Om onze doelstellingen te behalen stellen we onszelf bij het maken van beslissingen de volgende controlevragen:

1. **Is dit een stap in goede richting?** (behalen we hiermee de gestelde doelstelling?);
2. **Zetten we een flexibele stap?** (kunnen we bijschaven als we er halverwege achter komen dat niet weg A, maar B beter is om tot de doelstelling te komen?);
3. **Is het een juiste investering?** (gaan we bijvoorbeeld direct voor energielabel A, wetende dat over een aantal jaar een gebouw weer over de kop moet? Of gaan we eerst stapsgewijs voor energielabel C, zodat dat ons op de lange termijn geld scheelt én we uiteindelijk het doel ook halen?);

We gaan workshops en cursussen organiseren om kennisdeling te bevorderen. Daarnaast onderzoeken we de mogelijkheid voor medewerkers om het Individueel Keuze Budget (IKB) in te zetten voor het verduurzamen van hun eigen huis of andere duurzame aankopen.



Bijlage 1 – Theoretisch kader

The Naturel Step

The Naturel Step is een internationale NGO die al meer dan dertig jaar in meer dan vijftig landen wereldwijd actief is met het faciliteren en initiëren van strategische duurzame transitie. The Naturel Step richt zich op (non-)profit organisaties met één doel: deze organisaties helpen om een duurzame samenleving te creëren waarin individuen, gemeenschappen, bedrijven en instellingen gedijen binnen de grenzen van de natuur. Een ambitieuze visie op de toekomst en een goed plan hebben, is één. Waar het echt om draait is het transformeren zelf en dat iedereen hieraan mee doet. Dat doet The Naturel Step door de vier spelregels van duurzaamheid te hanteren. Deze spelregels maken het voor ons als gemeente mogelijk om het begrip duurzaamheid handvatten te geven en te vertalen naar actiepunten. Zo wordt duurzaamheid ineens meetbaar. De spelregels staan hieronder beschreven.

- Niet méér en sneller natuurvreemde stoffen in het milieu brengen dan de natuur kan verwerken (verpakkingsmaterialen, PUR en formaldehyde in isolatie);
- Niet méér en sneller stoffen uit de aardkorst halen dan de natuur kan verwerken (aardolie voor vervoer, zink in dakgoten, zout voor gladheidsbestrijding);
- De natuur niet sneller afbreken dan de tijd die nodig is om te herstellen (bebouwing en bestrating, monoculturen in voedselproductie, ontbossing voor houtwinning);
- Geen dingen doen waardoor we mensen beperken in het vervullen van hun fundamentele behoeften (belemmeren van ontwikkeling, participatie, economische groei).

Werkwijze

Deze spelregels klinken simpel, echter we doen op dit moment juist het tegenovergestelde soms zonder dat we daar erg in hebben. Hoe zorgen we er dan tóch voor dat we een Westerwolde creëren waarin deze spelregels vanzelfsprekend worden gevolgd? Dat brengt ons naar de extrinsieke en intrinsieke motivatie. Om tot een circulair Westerwolde te komen moeten we doelstellingen halen de komende dertig jaar. Deze worden opgelegd door (inter)nationale overheden en zijn hiermee dus een extrinsieke motivator. Echter, wij zijn van mening dat bewustwording bij ons en bij onze stakeholders ook een grote intrinsieke motivator moet worden. Immers, het hoofddoel gaat verder dan het simpelweg nastreven van de wereldwijde doelstellingen: we willen een leefbare wereld waarin onze (klein)kinderen gezond oud kunnen worden. En daar moeten we wat voor doen!

Bijlage 2 – Rekentool

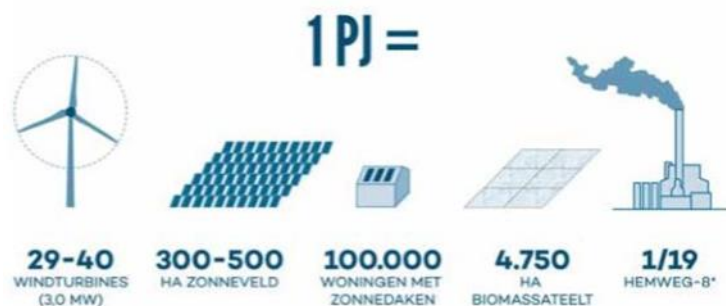
Betekenis van de gebruikte grootheden

1 TJ = 1 Terajoule = 10¹² J

Een joule geeft een hoeveelheid energie aan. Namelijk de hoeveelheid arbeid die nodig is om een gewicht van 98.1 gram één meter op te tillen. Een terajoule is een biljoen joule (= 1.000.000.000.000 joule). Terajoule worden in dit document gebruikt ter aanduiding van de opgave voor opwekking van duurzame energie in de gemeente. De opgave voor het opwekken van duurzame energie in Westerwolde is 1845 TJ

1 PJ – 1 Petajoule = 1000 TJ.

Peta Joules worden gebruikt om grotere energie hoeveelheden aan te duiden. 1 PJ staat gelijk aan ongeveer de jaarlijkse energieproductie van 29-40 windturbines, of 300- 500 ha zon op grond. De geschatte opgave voor Nederland om in 2050 volledig duurzame energie op te wekken is 2165 PJ.



Figuur 15 Weergave 1 PJ (bron: Ruimtelijke verkenning Energie en Klimaat, 2018, POSAD e.a.)

	2015	25% besparing	2050
Conversie- en transportverliezen	719 PJ	nvt	389 PJ
Gebouwde omgeving	674 PJ	168 PJ	506 PJ
Industrie	511 PJ	128 PJ	383 PJ
Landbouw, bosbouw en visserij	140 PJ	36 PJ	104 PJ
Grondstoffen / overig	542 PJ	135 PJ	407 PJ
Transport en mobiliteit	501 PJ	125 PJ	376 PJ
Totaal eindgebruik	2368 PJ		1776 PJ
Totaal incl. verliezen	3087 PJ		2165 PJ
25% besparingen		592 PJ	

Figuur 16 Energiegebruik in 2050 (bron: Nationaal Perspectief Energie en Ruimte)

1MWp – 1 Megawattpiek

Megawattpiek wordt gebruikt om de capaciteit van een energie-installatie aan te geven. Dit is het maximaal vermogen dat een installatie kan opwekken. Als voorbeeld: zonnepark Ameland van circa 10 ha heeft een installatie van 6 MWp.

1 kWh – 1 Kilowattuur.

Kilowattuur wordt gebruikt om de hoeveelheid stroom aan te geven die in een uur geproduceerd kan worden door een installatie met een vermogen van 1 kilowatt (KW). Een gemiddeld huishouden gebruikt 3.400 kWh per jaar.

1 ha – 1 Hectare = 10.000m².

Hectare is de oppervlaktemaat die wordt toegepast om de oppervlakte van een zonnepark te duiden.

1 MWh – 1 Megawattuur = 1000 kWh

Megawattuur wordt gebruikt om de hoeveelheid stroom aan te geven die in een uur geproduceerd kan worden door een installatie die werkt op een vermogen van 1 megawatt (MW). Oftewel duizend keer zoveel als een kilowattuur. Het zonnepark Ameland genereert een jaarlijkse opbrengst van 5.600 MWh, of 20 TJ. 1MWh = 0.0036 TJ. Een zonnepark levert over het algemeen 500 tot 900 MWh per ha.

1 MVA – 1 Megavolt ampère

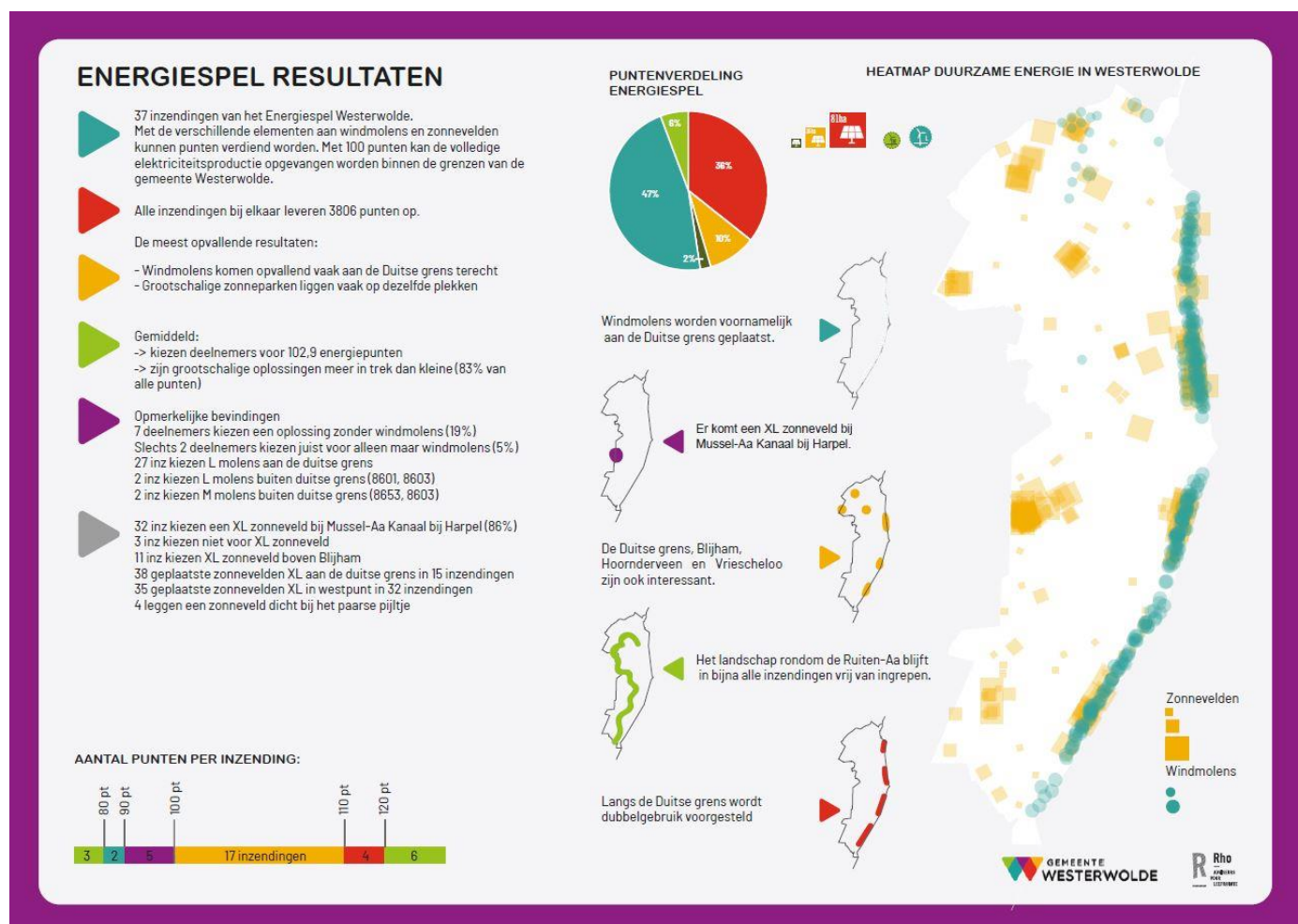
Megavoltampere wordt gebruikt om de transportcapaciteit van elektriciteit te duiden. De netbeheerder gebruikt deze grootheid om de hoeveelheid elektrisch vermogen die over een individuele aansluiting kan worden getransporteerd aan te duiden. De transportcapaciteit is bepalend voor de maat van een park dat daarop kan worden aangesloten.

Enexis gaat uit van de volgende aansluit categorieën:

<i>maat</i>	<i>transportcapaciteit</i>	<i>grootte zonnepark</i>
Kleine zonneparken	Tot 2 MVA	ongeveer 2 ha
Middelgrote zonneparken	2 tot 10 MVA	ongeveer tussen 2 en 10 ha
Grote zonneparken	Groter dan 10 MVA	groter dan 10 ha

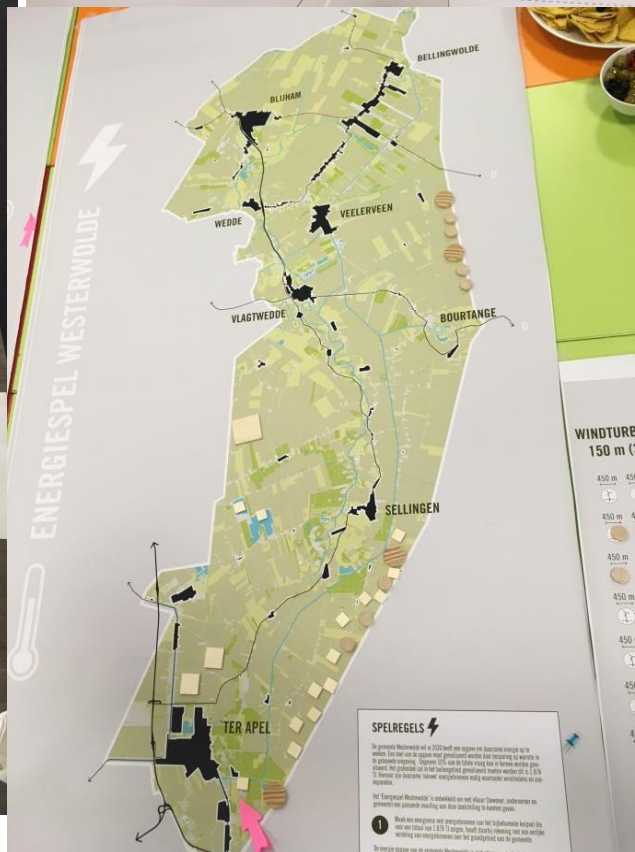
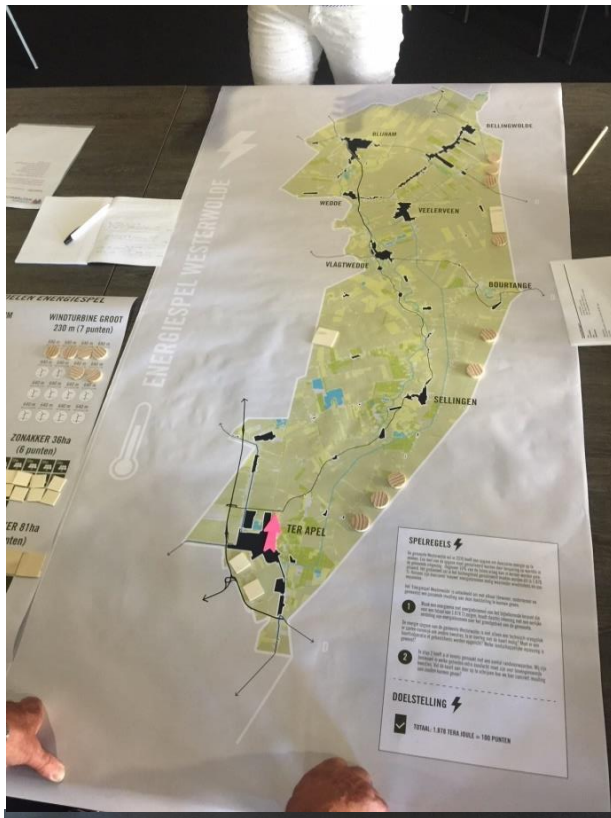
Bijlage 3 – Energiespel

Tijdens de drie inloopbijeenkomsten is er een energiespel gespeeld. In figuur 16 staan de uitkomsten van dit spel.



Figuur 17 Energiespel resultaten

Voorbeelden van het energiespel:



Bijlage 4 – De duurzame ideeën bus



“Richt een voorbeeldhuis in die volledig duurzaam is en wees daarbij reëel over de (on)mogelijkheden die het met zich mee brengt om te verduurzamen”

“Bermen met overbreedte inplanten met lage struiken voor meer biodiversiteit”

“Meer natuurlijke recreëer mogelijkheden, in samenwerking met agrariërs en inwoners”

“Meer werkzoekenden/schooljeugd/ouderen inzetten voor werkzaamheden”

“Consumenten stimuleren om lokaal en duurzaam te kopen in combinatie met eigen moestuin”

“Geen ballonnen meer gebruiken in Westerwolde”

“Het realiseren van een aantal levensloopbestendige 0 op de meter woningen, de vraag hiernaar is hoog bij 30- tot 40-jarigen”

“Stimuleren van kleine windmolens, hierdoor kunnen agrarische bedrijven energieneutraal worden”

“1 op 1 inloopgesprekken organiseren tussen gemeente en ondernemers/agrariërs”

“Wees zuinig op kleinschalige landbouw grond, pas daarom op met zonneparken”

“CO2 prestatieladder voor ondernemers”

“Geen windmolens naast kleine bouwblokken”